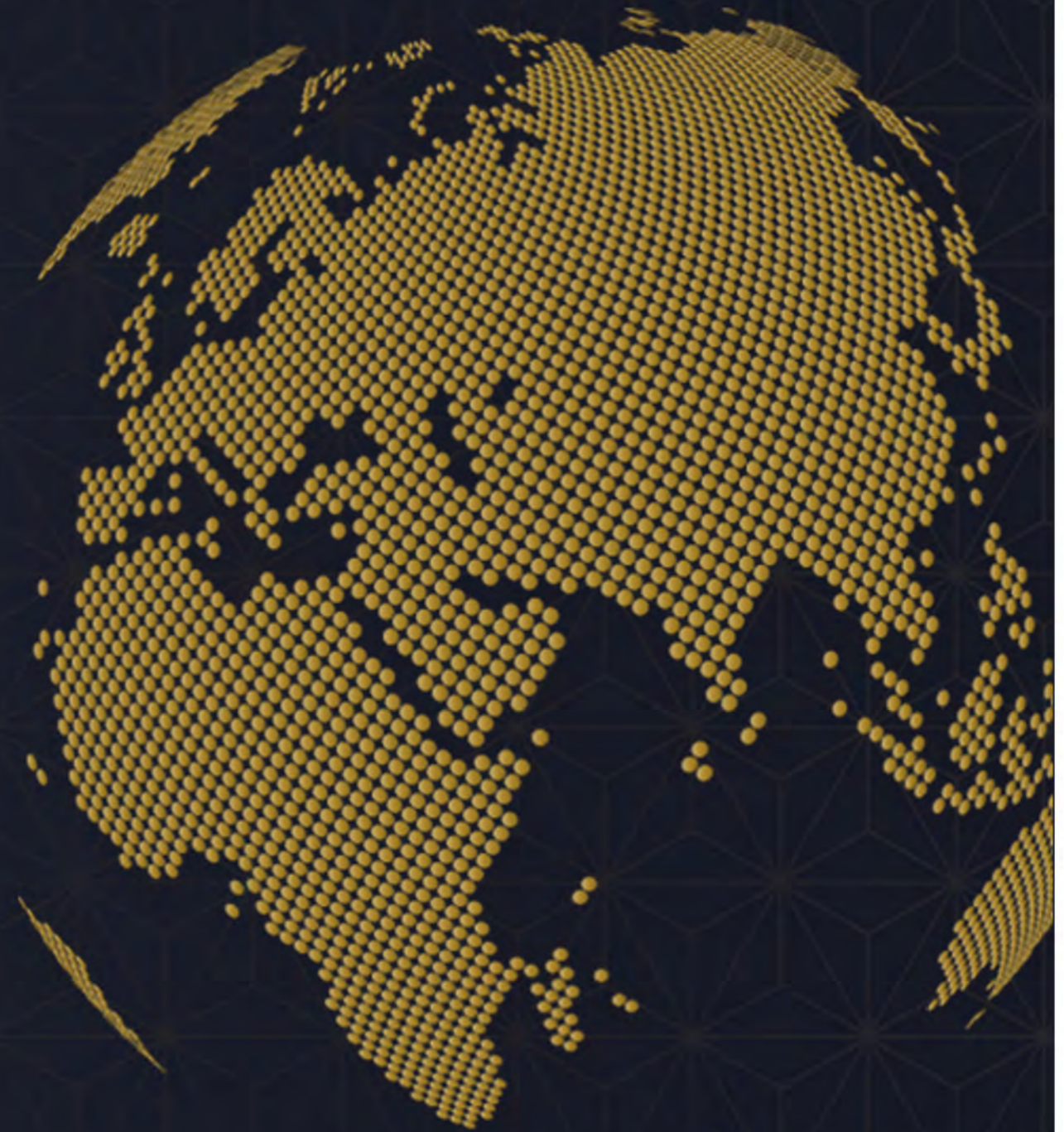


PMDHK

市場環球概覽

29 / 04 / 2020



香港指數為即時指數

2020/04/28 16:09

恆生指數

▲24,575.9 +295.82 (+1.22%)

波幅 24,176.8-24,582.6 成交額 861.07億

開市 24,401.1



港中企業

▲3,864.1 +70.88 (+1.87%)

波幅 3,769.3-3,864.1 成交額 61.34億

開市 3,806.7

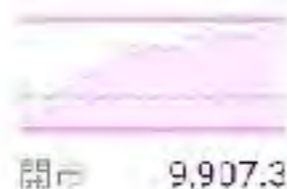


國企指數

▲9,983.6 +108.10 (+1.09%)

波幅 9,826.6-9,993.1 成交額 247.99億

開市 9,907.3

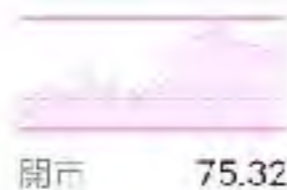


創業板

▲76.93 +1.32 (+1.75%)

波幅 74.98-77.32 成交額 2.07億

開市 75.32



金融分類

▲32,838.7 +411.00 (+1.27%)

波幅 32,352.1-32,894.0 成交額 127.32億

開市 32,618.5

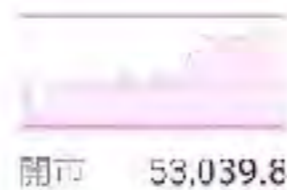


公用分類

▲53,386.0 +356.84 (+0.67%)

波幅 52,760.5-53,468.7 成交額 10.26億

開市 53,039.8

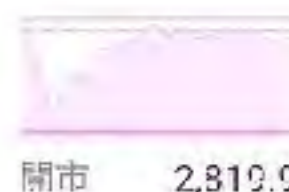


上證指數

▼2,810.0 -5.47 (-0.19%)

波幅 2,758.2-2,821.7 成交額 2,705.35億

開市 2,810.9

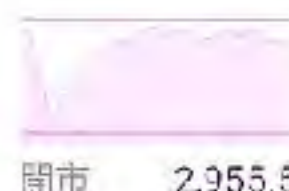


上證A股指數

▼2,945.1 -5.72 (-0.19%)

波幅 2,890.8-2,957.4 成交額 2,704.16億

開市 2,955.5

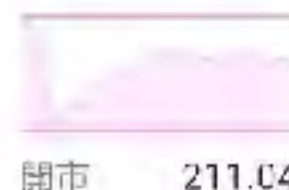


上證B股指數

▼209.92 -0.80 (-0.38%)

波幅 207.75-211.55 成交額 1.19億

開市 211.04

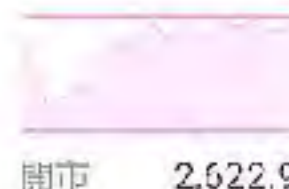


綜合指數

▲2,624.7 +7.33 (+0.28%)

波幅 2,583.3-2,630.0 成交額 520.80億

開市 2,622.9

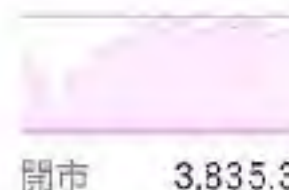


滬深300

▲3,849.1 +26.38 (+0.69%)

波幅 3,768.2-3,859.6 成交額 1,841.80億

開市 3,835.3

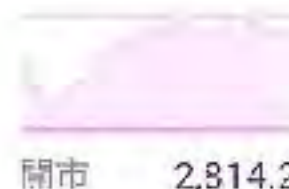


上證50

▲2,825.1 +19.92 (+0.71%)

波幅 2,781.1-2,832.0 成交額 478.28億

開市 2,814.2





**《即日市評》結算日港股再升 滙控續後靠穩
券商股抽高**

恆指今日期指結算，隨外圍持續向上。市場憧憬美國將重啟經濟，美國第二大州德克薩斯州宣布，該州實施的居家令將於周四(30日)結束，商業活動將於5月1日分階段重啟，允許餐廳、零售店、電影院及其他場所重新開放，執筆之時美股道指期貨升逾100點或0.5%，美匯指數跌至99.8070。上證綜指跌0.2%收2,810，滬深兩市成交額共6,739億人民幣。

本港連續三日新冠病毒零確診，恆指高開120點後，曾因油價下滑，令大市一度倒跌103點低見24,176點，其後再度上升，最終全日升295點或1.2%，收24,575點，連升兩日(累漲744點或3.1%)；國指升108點或1.1%，報9,983點。大市全日成交總額861.07億元，滬、深港通南下交易因佛誕及勞動節假期暫停。



滙控(00005.HK) **+0.450(+1.139%)** : 首季
中港業務表現令人鼓舞 增業務投資

滙控(00005.HK) **+0.450(+1.139%)** 集團財務總監邵偉信於電話會議中表示，首季中港業務表現令人鼓舞，尤其本港業務盈利按季錄得增長，按年計則下降約15% (mid-teens)，為正面驚喜。亞洲市場表現仍然穩健，各項業務錄得增長，開支管控得宜，營運開支按年減少3%。集團行政總裁祈耀年亦表示，現時有見環球疫情受控，冀良好情況持續至次季。集團首季私人銀行業務亦錄得增長。

數據

匯豐控股累積表現



銀行平均累積表現



更新於 2020/04/28 16:09



**澳門3月入境旅客按年大跌逾93%至21.2萬
人次**



澳門統計暨普查局資料顯示，新型冠狀病毒肺炎疫情影響持續，3月入境旅客按年大幅減少93.7%至21.23萬人次；與2月(15.6萬人次)比較則上升35.8%，當中經港珠澳大橋入境的香港旅客大幅上升1.3倍。3月留宿旅客(12.59萬人次)及不過夜旅客(8.6萬人次)同比分別下跌92%及95.2%。旅客平均逗留時間增加1.8日至3日；留宿旅客平均逗留時間(4.7日)上升2.5日，不過夜旅客(0.2日)則維持不變。

按客源統計，中國內地旅客按年減少96.3%至8.8萬人次，當中個人遊旅客(6,813人次)更下跌99.4%，來自大灣區珠三角九市的旅客(19,739人次)下跌97.4%；香港旅客(11.1萬人次)下降81.5%，而其他主要國家/地區的旅客跌幅亦超過九成。

澳門今年首季的入境旅客共321.92萬人次，按年減少68.9%，不過夜旅客(170萬人次)及留宿旅客(152萬人次)分別下跌69.8%及67.9%。旅客平均逗留1.4日，按年上升0.3日；留宿旅客的平均逗留時間增加0.5日至2.7日，不過夜旅客維持在0.2日。按客源統計，中國內地(229萬人次)、香港(64.9萬人次)及台灣地區旅客(8.09萬人次)分別減少69.2%、63.8%及69.1%。
(wl/da)



- 道瓊斯 24,101.55 (+0.13%) 納斯達克 8,607.73 (-1.40%)
- 標準普爾500 2,863.39 (-0.52%)



美股先升後倒跌。美國重啟經濟活動為大市帶來憧憬，但市場觀望美聯儲本周議息及科網股業績，大市出現回吐。道指早段曾升378點，隨即倒跌102點，其後表現反覆。

道瓊斯工業平均指數跌32.23點或0.1%，收報24,101.55點。

標準普爾500指數跌15.09點或0.5%，收報2,863.39點。

納斯達克指數跌122.43點或1.4%，收報8,607.73點。

陶氏升4.2%，為升幅最大道指成分股。美國運通及3M各升3.7%及2.6%。油價反彈，埃克森美孚升2.3%。藥廠默沙東下調全年業績展望，股價跌3.3%，為跌幅最大道指成分股。微軟亦跌2.4%。(fc/w)



**紐約6月期油亞洲交易時段挫逾兩成後大幅
反彈 布蘭特6月期油倒升**

全球新冠確診人數突破三百萬關，高達逾305萬人，死亡人數增至逾21.1萬人。疫情持續，多國續關閉邊境及推社交距離措施，壓抑出行需求，加上石油庫存容量緊張，供需關係失衡利淡油價。紐約6月期油在亞洲交易時段一度跌逾21%，低見每桶10.07美元，隨後低位獲支持快速反彈，屆本港時間今日(28日)傍晚5時50分，報每桶12.61美元，跌幅收窄至僅1.3%。

倫敦布蘭特6月期油在亞洲交易時段一度跌6.3%，低見每桶18.73美元，隨後拗腰倒升，現升2.9%，報每桶20.57美元。(da/a)




灣仔楊春雷涼茶5000萬沽自用鋪。

市場消息指，由百年老店楊春雷涼茶持有的灣仔春園街29至41號春園大廈地下H鋪，面積約700呎，以成交5000萬，呎價約71429元，原業主於1972年8月以18萬購入，故持貨48年，帳面獲利4982萬，期間升值約277倍。業內人士指出，上述成交價較市價低約一成。



天晉高層999萬售 升值逾1倍

樓宇新聞



中原高級分區營業董事伍錦基表示，將軍澳天晉2座高層D室，面積536方呎，採兩房間隔，原先叫價1050萬，剛以999.8萬成交，呎價18653元。原業主於15年4月以483.44萬購入，現轉手帳面獲利516.36萬離場，單位升值1.07倍。

HAPPY SELLING.

明天會更好！！

